



УКРАЇНА  
МІНІСТЕРСТВО ОХОРОНИ ЗДОРОВ'Я УКРАЇНИ  
ІВАНО-ФРАНКІВСЬКИЙ НАЦІОНАЛЬНИЙ МЕДИЧНИЙ  
УНІВЕРСИТЕТ

ЗАТВЕРДЖЕНО  
наказом ректора ІФНМУ  
№ 318-д від 10 березня 2025 року

**ПОРЯДОК ОРГАНІЗАЦІЇ ТА ПРОВЕДЕННЯ ПІДСУМКОВОЇ  
АТЕСТАЦІЇ ЗДОБУВАЧІВ ДРУГОГО (МАГІСТЕРСЬКОГО) РІВНЯ  
ВИЩОЇ ОСВІТИ, ГАЛУЗІ ЗНАНЬ 22 ОХОРОНА ЗДОРОВ'Я,  
СПЕЦІАЛЬНОСТІ 227 «ТЕРАПІЯ ТА РЕАБІЛІТАЦІЯ» В ІВАНО-  
ФРАНКІВСЬКОМУ НАЦІОНАЛЬНОМУ МЕДИЧНОМУ  
УНІВЕРСИТЕТІ**

Редакція 2025-01

м. Івано-Франківськ

Укладачі:

Гарант ОПП «Фізична терапія,  
ерготерапія»,

Голова циклової методичної  
комісії зі спеціальності 227  
«Терапія та реабілітація»

Декан факультету наук про  
здоров'я

Заступник декана факультету  
наук про здоров'я

Відповідальний секретар ЕК

Роксолана НЕСТЕРАК

Роман ГАН

Василь ІВАНОЧКО

Оксана ТИМОЩУК

Обговорено та схвалено на засіданні Вченої ради ІФНМУ 28 лютого 2025 року, протокол № 3.

ПОГОДЖЕНО:

Проректор з науково-  
педагогічної роботи

Начальниця юридичного  
відділу

Керівник навчального відділу

В.о. начальника відділу ЄКТС  
та моніторингу якості освіти

Сергій ГЕРАЩЕНКО

Уляна ХОМУТ

Роман МЕРЕНА

Василь КАПЕЧУК

**ЗГІДНО  
З ОРИГІНАЛОМ**



## 1. МЕТА І СФЕРА ЗАСТОСУВАННЯ

1.1. Порядок організації та проведення підсумкової атестації здобувачів освітньо-професійної програми «Фізична терапія, ерготерапія» другого (магістерського) рівня вищої освіти, галузі знань 22 Охорона здоров'я, спеціальності 227 «Терапія та реабілітація» (далі – Порядок) у Івано-Франківському національному медичному університеті (далі – Університет або ІФНМУ) створене з метою регламентування процесу проведення Атестації випускників (далі – АВ) на факультеті наук про здоров'я.

1.2. Порядок є обов'язковим для ознайомлення в Аркуші ознайомлень для завідувачів випускових кафедр факультету наук про здоров'я.

1.3. Для всіх інших працівників Університету цей Порядок є інформаційним.

1.4. Чинний Порядок не поширюється на інші факультети та структурні підрозділи Університету, які не входять до складу факультету наук про здоров'я.

## 2. НОРМАТИВНІ ПОСИЛАННЯ

Порядок розроблений з урахуванням вимог наступних нормативно-правових документів:

- 1) Закону України «Про вищу освіту» №1556-VII від 01 липня 2014 року (із змінами і доповненнями);
- 2) Наказу МОН України від 05 вересня 2022 р. №791 (в редакції наказу Міністерства освіти і науки України № 1549 від 30 жовтня 2024 року) «Про затвердження Стандарту вищої освіти зі спеціальності 227 «Терапія та реабілітація» другого (магістерського) рівня вищої освіти»
- 3) Указу Президента України від 24 лютого 2022 року № 64/2022 «Про введення воєнного стану в Україні»;
- 4) Порядку атестації здобувачів ступеня фахової передвищої освіти та ступенів вищої освіти на першому (бакалаврському) та другому (магістерському) рівнях у формі єдиного державного кваліфікаційного іспиту, затвердженого постановою Кабінету Міністрів України від 19 травня 2021 р. № 497;
- 5) Порядку, умов та строків розроблення і проведення єдиного державного кваліфікаційного іспиту та критеріїв оцінювання результатів, затвердженого наказом МОЗ України від 19.02.2019 р. №419 із змінами, внесеними згідно з наказом МОЗ України №900 від 24.05.2024 р.;
- 6) Порядку утворення екзаменаційної комісії у закладах вищої освіти, що здійснюють підготовку здобувачів освіти в галузі знань 22 "Охорона здоров'я", затвердженого наказом МОЗ України від 14.05.2021 р. №932;
- 7) Положення про організацію освітнього процесу в Івано-Франківському національному медичному університеті, затвердженого наказом ректора №1613-д від 03.12.2024 року;
- 8) Положення про організацію та порядок проведення ОСП(К)І для здобувачів другого (магістерського) рівня вищої освіти у Івано-Франківському національному медичному університеті, затверджено наказом ректора ІФНМУ № 306-д від 05.03.2025 року;
- 9) Освітньо-професійної програми «Фізична терапія, ерготерапія» другого (магістерського) рівня вищої освіти, затвердженої вченою радою ІФНМУ протокол №9 від 29.06.2023р., введеної в дію з 01.09.2023р.;
- 10) Порядку утворення екзаменаційних комісій в Івано-Франківському національному медичному університеті, затвердженого наказом ректора від 08.09.2022 р. №859-д.;

### 3. ТЕРМІНИ, ВИЗНАЧЕННЯ ТА ПРИЙНЯТІ СКОРОЧЕННЯ

У чинному Порядку застосовано терміни в наступних значеннях:

Атестація	це встановлення відповідності засвоєних здобувачами вищої освіти рівня та обсягу знань, умінь, інших компетентностей вимогам стандартів вищої освіти.
ЄДКІ	Єдиний державний кваліфікаційний іспит, який складається з тестового компоненту (КРОК), об'єктивного структурованого практичного (клінічного) іспиту та захисту кваліфікаційної роботи
КРОК	це інтегрований тестовий іспит, який є складовою частиною атестації випускників, першим етапом ЄДКІ.
ОСКІ	Об'єктивний структурований клінічний іспит, який оцінює готовність випускника до провадження професійної діяльності шляхом демонстрування практичних компонентів професійної компетентності, максимально наближених до реалій практичної діяльності.
КР	Кваліфікаційна робота

У чинному Порядку застосовано наступні скорочення:

АВ	Атестація випускників
ЕК	Екзаменаційна комісія
ЄКТС	Європейська кредитно-трансферна система
ОПП	Освітньо-професійна програма
Порядок	Порядок організації та проведення підсумкової атестації здобувачів освітньо-професійної програми другого (магістерського) рівня вищої освіти, галузі знань 22 Охорона здоров'я, спеціальності 227 «Фізична терапія, ерготерапія» у Івано-Франківському національному медичному університеті
Університет або ІФНМУ	Івано-Франківський національний медичний університет
Стандарт вищої освіти	Стандарт вищої освіти України другого (магістерського) рівня за спеціальністю 227 «Терапія та реабілітація» у галузі знань 22 «Охорона здоров'я», затверджений та введений у дію наказом Міністерства освіти і науки України від 05 вересня 2022 р. №791 (в редакції наказу Міністерства освіти і науки України № 1549 від 30 жовтня 2024 року)
НАЗЯВО	Національна агенція з якості вищої освіти
Центр ОСКІ	Міжкафедральний навчальний тренінговий симуляційний центр ОСКІ Івано-Франківського національного медичного університету

### 4. ВСТАНОВЛЕНА ВІДПОВІДАЛЬНІСТЬ

4.1. Керівництво Університету несе відповідальність за забезпечення реалізації даного Порядку.

4.2. Загальну відповідальність за виконання даного Порядку покладено на декана факультету наук про здоров'я.

4.3. Додаткові права, обов'язки та відповідальність працівників, які задіяні у процесі атестації випускників, визначено чинним Порядком.

### 5. ЗАГАЛЬНІ ПОЛОЖЕННЯ

5.1. Порядок встановлює вимоги до змісту та форми АВ, яка має на меті встановлення

Сторінка 4 з 19

Порядок організації та проведення підсумкової атестації здобувачів другого (магістерського) рівня вищої освіти, галузі знань 22 Охорона здоров'я, спеціальності 227 «Терапія та реабілітація» у Івано-Франківському національному медичному університеті

Редакція 2025-01

відповідності рівня сформованості знань, умінь та компетентностей, досягнутого в результаті засвоєння компонентів ОПП відповідно до програмних результатів навчання.

5.2. У відповідності до Стандарту та ОПП нормативною формою Атестації випускників ОПП «Фізична терапія, ерготерапія» в ІФНМУ, яка об'єктивно і надійно визначає рівень освітньої та професійної підготовки, є Єдиний державний кваліфікаційний іспит (надалі – ЄДКІ).

5.3. Атестація здобувачів спеціальності «Терапія та реабілітація» другого (магістерського) рівня вищої освіти здійснюється екзаменаційною комісією (надалі – ЕК) після завершення теоретичної та практичної частини навчання за ОПП з метою встановлення відповідності рівня сформованості знань, умінь і навичок.

5.4. Формування ЕК, організацію роботи та контроль за її діяльністю здійснює ректор.

5.5. Терміни проведення АВ визначаються навчальним планом підготовки фахівців та графіком освітнього процесу. АВ проходить кожен здобувач після повного виконання ним навчального плану.

5.6. Перелік та кількість дисциплін, що виносяться на ЄДКІ, обумовлені ОПП і навчальним планом.

5.7. Випускники забезпечуються матеріалами для підготовки до ЄДКІ не пізніше, ніж за 1 місяць до проведення АВ.

## **6. ЄДИНИЙ ДЕРЖАВНИЙ КВАЛІФІКАЦІЙНИЙ ІСПИТ (ЄДКІ)**

ЄДКІ – єдиний державний кваліфікаційний іспит для здобувачів другого (магістерського) ступеня вищої освіти зі спеціальності 227 «Терапія та реабілітація», галузі знань «22 Охорона здоров'я» передбачений нормативними документами України та Стандартом, згідно яких він складається з двох етапів.

6.1. Перший етап ЄДКІ.

Ліцензійний інтегрований тестовий іспит «Крок 2. Фізична терапія», (надалі – Крок 2), який оцінює відповідність якості підготовки фахівців Стандарту та проводиться ДНП «Центр тестування» (далі - Центр тестування) (<https://www.testcentr.org.ua/uk/>).

6.2. Другий етап ЄДКІ.

Складається з двох компонентів:

- Об'єктивний структурований клінічний іспит (надалі ОСКІ, Іспит).
- Публічний захист кваліфікаційної роботи.

## **7. ПРОЦЕДУРА ЗАХИСТУ КВАЛІФІКАЦІЙНОЇ РОБОТИ**

7.1. Атестація здобувачів другого (магістерського) рівня вищої освіти за спеціальністю 227 «Терапія та реабілітація» здійснюється у формі Єдиного державного кваліфікаційного іспиту (ЄДКІ) та публічного захисту кваліфікаційної роботи (далі по тексту - КР), яка є обов'язковим компонентом ЄДКІ.

7.2. Кваліфікаційна робота виконується здобувачами на завершальному його етапі і є заключною випусковою роботою, яка відображає дослідження з однієї дисципліни АВ. КР повинна свідчити про те, що здобувач оволодів усім комплексом теоретичних знань, умінь та практичних навичок упродовж періоду навчання, здобув компетентності, передбачені ОПП за спеціальністю 227 «Фізична терапія, ерготерапія».

7.3. КР має передбачати розв'язання задачі дослідницького та/або інноваційного характеру у сфері фізичної терапії або ерготерапії. КР робота не повинна містити академічного плагіату, фальсифікації, фабрикації.

7.4. КР має бути оприлюднена на офіційному сайті закладу вищої освіти чи його

Сторінка 5 з 19

структурного підрозділу або у репозитарії закладу вищої освіти.

7.5. Нормативною базою для виконання кваліфікаційної роботи є Положення про кваліфікаційну роботу здобувачів освіти другого (магістерського) рівня вищої освіти галузі знань 22 «Охорона здоров'я» спеціальності 227 «Терапія та реабілітація» Івано-Франківського національного медичного університету, затверджене наказом ректора ІФНМУ № 747-д від 1 червня 2023 р.

7.6. Захист КР проводиться на відкритому засіданні ЕК за участю не менш, ніж половини її складу та при обов'язковій присутності Голови ЕК. Тривалість захисту однієї КР не повинна перевищувати 20 хвилин, з яких для розкриття змісту роботи здобувачем - не більше 15 хвилин.

Виконання та оформлення КР, захист - доповідь, презентація, відповіді на запитання – здійснюється за 200-бальною шкалою та традиційною 5-бальною шкалою, а також шкалою європейської кредитно-трансферної системи (далі по тексту - ЄКТС).

Рішення ЕК про оцінку знань і вмінь випускника, виявлених при захисті КР, приймається на засіданні ЕК шляхом визначення середнього арифметичного оцінок членів ЕК, які брали участь у засіданні, з урахуванням теоретичної, наукової та практичної підготовки.

Результати оцінювання КР оголошуються здобувачу у день захисту роботи після оформлення протоколів засідання ЕК.

7.7. Здобувач, який під час захисту КР отримав незадовільну оцінку, відраховується з Університету і йому видається академічна довідка встановленого взірця та надається право повторного захисту один раз у наступний термін роботи ЕК упродовж 3-х років після закінчення Університету. У випадку, коли захист КР визнається незадовільним, ЕК визначає, чи може здобувач подати на повторний захист ту саму роботу з доопрацюванням, чи він повинен опрацювати нову тему, визначену відповідною кафедрою.

Здобувачу, який не захищав КР з поважної причини (документально підтвердженої), може бути призначена додаткова дата складання упродовж терміну роботи ЕК. Повторний захист КР з метою підвищення оцінки не допускається.

7.8. У додаток до диплому вносяться тема та оцінка КР.

7.9. Здобувачам, які при виконанні та захисті КР продемонстрували здатність до науково-дослідної роботи, надають рекомендації на наукову діяльність.

7.10. Голова ЕК готує Звіт, у якому проводить аналіз рівня підготовки випускників і якості виконання КР, відповідності тематики КР сучасним вимогам, характеристику знань здобувачів, виявлених при АВ, недоліки в підготовці з окремих дисциплін, надає рекомендації щодо поліпшення освітнього процесу.

## **8. ОБ'ЄКТИВНИЙ СТРУКТУРОВАНИЙ КЛІНІЧНИЙ ІСПИТ (ОСКІ)**

8.1. ОСКІ перевіряє готовність випускника здійснювати на реальному або віртуальному об'єкті майбутньої професійної діяльності (людина) або на моделі такого об'єкта (фантом, муляж, ситуаційне завдання тощо) виробничі функції, які неможливо оцінити методом стандартизованого тестування.

8.2. Метою ОСКІ є оцінювання якості вирішення випускником типових та ситуаційних задач діяльності і демонстрації відповідних умінь та навичок в умовах, що максимально наближені до реально професійних.

8.3. Здобувачі освіти ОПП «Фізична терапія, ерготерапія» за спеціалізацією 227.01 «Фізична терапія» складають комплексний іспит з таких дисциплін: «Фізична терапія при захворюваннях нервової системи у дорослих», «Фізична терапія при захворюваннях нервової системи у дітей», «Фізична терапія при захворюваннях нервової системи у людей похилого віку», «Фізична терапія при захворюваннях та травмах опорно-рухового апарату у дорослих», «Фізична терапія при захворюваннях та травмах опорно-рухового апарату у

дітей», «Фізична терапія травм війни», «Фізична терапія при захворюваннях кардіореспіраторної системи різних вікових груп», «Долікарська допомога з основами тактичної медицини».

8.4. В залежності від безпекової ситуації в країні, проведення ОСКІ можливе в 2-х формах:

- в режимі офлайн на базі Центру ОСКІ ІФНМУ;
- в режимі онлайн на ліцензованій платформі Microsoft Teams.

8.5. Зміст ОСКІ, переліки клінічних сценаріїв, задач діяльності, умінь та навичок, що виносяться на іспит формуються згідно з Освітньо-професійною програмою підготовки фахівців вищої освіти другого (магістерського) рівня, галузі знань 22 «Охорона здоров'я», спеціальності 227 «Терапія та реабілітація». Практичні навички та алгоритми їх виконання розробляють відповідні кафедри, на основі діючого Стандарту вищої освіти, згідно розробленої матриці ОСКІ.

Відповідальні кафедри готують методичне забезпечення ОСКІ (паспорти екзаменаційних станцій), подають на розгляд та затвердження в установленому порядку на засіданні Центральної методичної ради, а також відповідають за забезпечення належної роботи екзаменаційної станції в цілому під час екзаменаційного періоду ОСКІ. До створення методичних завдань іспиту можуть залучатись декілька кафедр (кафедри-розробники) відповідно до профілів кафедр. За якість методичного забезпечення відповідальність покладається на завідувачів відповідних кафедр.

Для спеціальності 227 "Терапія та реабілітація" допускається організація кількох станцій ОСКІ (не більше 4) в одному приміщенні, яке використовується (може використовуватися), як реабілітаційний/лікувальний/симуляційний простір і в межах якого для кожної станції ОСКІ забезпечено загальні вимоги до станцій ОСКІ.

Переліки практичних навичок з кожної екзаменаційної дисципліни та алгоритми їх виконання мають бути схвалені на засіданні відповідної випускової кафедри, циклової методичної комісії зі спеціальності 227 «Терапія та реабілітація» та Центральною методичною радою Університету. На основі алгоритмів виконання практичних навичок кожна кафедра розробляє відповідні чеклісти для оцінювання рівня підготовки здобувачів. Сценарії мають бути адаптовані до технічних можливостей станцій, які розташовуватимуться на базі міжкафедрального навчального тренінгового симуляційного Центру ОСКІ ІФНМУ. Деталі клінічних сценаріїв здобувачам не розголошують.

8.6. Порядок та організація роботи кожної станції регламентується паспортом станції, який визначає переліки матеріально-технічного оснащення, сценарії та умови для відтворення певної клінічної ситуації. Обов'язкові компоненти структури паспорта станції включають такі складові:

1. Заклад освіти, назва іспиту.
2. Назва та тип станції.
3. Автори-розробники.
4. Компетентності, які оцінюються згідно матриці ОСКІ.
5. Результат навчання, що перевіряється та оцінюються за контрольним листом (чек-листом).
6. Тривалість роботи на станції.
7. Максимальна кількість балів, що може бути отримана на станції.
8. Завдання, що виконуються здобувачем освіти на станції (формулюються та уточнюються за вибором розробників завдань детально для кожної клінічної ситуації окремо чи загалом для станції).
9. Клінічні кейси (сценарії, задачі), які відпрацьовуються на станції з пакетами додаткових матеріалів (результатами лабораторних та інструментальних обстежень тощо, якщо такі передбачені тощо).
10. Матеріально-технічне оснащення та параметри програмування манекенів.

11. Інформація для студента - алгоритм роботи на станції.
  12. Інструкція для стандартизованого пацієнта (за необхідності, якщо це передбачено умовами роботи на станції).
  13. Інструкція для екзаменатора по роботі на станції
  14. Алгоритм виконання практичних навичок та вирішення клінічних кейсів (ситуаційних завдань)
  15. Контрольний лист (чек-лист).
  16. Нормативні документи, на підставі яких створені клінічні кейси.
- 8.7. Для проведення ОСКІ залучаються стандартизовані та/або реальні, та/або віртуальні пацієнти, манекени, фантоми, прилади, обладнання, набори даних, ситуаційні завдання.

Стандартизованим пацієнтом є особа, яка обов'язково пройшла інструктаж та поводить себе як реальний пацієнт, демонструючи не історію хвороби, а прояви захворювання (скарги, симптоми або проблеми (клінічної ситуації)), передає емоційні й особисті характеристики симульованого пацієнта однаково стандартизованим чином для об'єктивізації оцінювання під час ОСКІ. Симуляція проявів захворювання, стану здоров'я, обмеження життєдіяльності стандартизується закладом освіти.

Реальні пацієнти з гострими захворюваннями не залучаються для ОСКІ. Реальні пацієнти з хронічними захворюваннями в стадії ремісії зі стабільними фізичними змінами (аускультативні феномени, зміни на шкірі, деформації тощо), наявним чи можливим обмеженням життєдіяльності, які можуть отримати користь від реабілітації є ефективними для залучення як стандартизовані пацієнти за їх згодою та згідно з чинним законодавством.

Залучення стандартизованого або реального пацієнта є обов'язковою умовою для перевірки комунікативних навичок.

8.8. В офлайн режимі комплексна перевірка рівня знань та вмінь здобувачів з профільних дисциплін включає оцінку набутих навичок і проводиться у міжкафедральному навчальному тренінговому симуляційному Центрі ОСКІ ІФНМУ в спеціально обладнаних приміщеннях (станціях).

Структура іспиту включає 8 станцій: «Фізична терапія при захворюваннях нервової системи у дорослих», «Фізична терапія при захворюваннях нервової системи у дітей», «Фізична терапія при захворюваннях нервової системи у людей похилого віку», «Фізична терапія при захворюваннях та травмах опорно-рухового апарату у дорослих», «Фізична терапія при захворюваннях та травмах опорно-рухового апарату у дітей», «Фізична терапія травм війни», «Фізична терапія при захворюваннях кардіореспіраторної системи різних вікових груп», «Долікарська допомога з основами тактичної медицини». Кожна станція розміщена в окремій кімнаті, на дверях якої вказаний її номер та інструкція для студента. Усі станції облаштовані засобами аудіо- та відеоспостереження і подачі звукового сигналу.

Час виконання завдання на кожній станції - 10 хв. Іспит розпочинається для всіх учасників одночасно після відповідного сигналу, після чого здобувач на станції отримує завдання, знайомиться з ним та виконує маніпуляції відповідно до затвердженого стандартного алгоритму дій в описаній клінічній ситуації. За 1 хв. до закінчення часу звучить попереджувальний звуковий сигнал. Перерва між станціями становить 1 хвилину, під час якої здобувач переходить до наступної станції за індивідуальним маршрутом (Додаток 1). Якщо здобувач не впорався із завданням в межах відведеного часу, він має перервати роботу і перейти на наступну станцію, якщо впорався із завданням раніше відведеного терміну, залишається в кімнаті до сигналу.

Іспит розпочинається відповідно до графіку та розкладу іспитів.

Екзаменаційні групи здобувачів формуються на кожен день іспитів, розподіляються на групи по 8 здобувачів, які здають Іспит одночасно, відповідно до кількості станцій, але на кожній окремій станції – лише по одному здобувачу. При цьому вони проходять однакові випробування з послідовним переходом від станції до станції за індивідуальним маршрутом.

За один екзаменаційний день Іспит складає одна група. Початок – 8.05. Здобувачі з'являються за 20 хв. до початку Іспиту для реєстрації та інструктажу. Під час реєстрації відбувається ідентифікація особи здобувача, йому видають індивідуальний маршрутний лист (Додаток 2), присвоюють ідентифікаційний номер (*номер групи-порядковий номер в списку групи: наприклад 3-1*), який потім екзаменатори зазначають у чеклісті. Здобувачу видають ідентифікатор із зазначенням вищевказаних номерів. Під час інструктажу здобувачів знайомлять з правилами проведення, форматом іспиту та порядком проходження станцій.

За участю Голови ЕК та одного зі здобувачів шляхом жеребкування в день Іспиту обирається номер пакету завдань на всі 8 станцій для кожної групи. Завдання змінюють для кожної групи.

Екзаменатори під час іспиту не втручаються у процес виконання завдання, а лише оцінюють дії здобувача, роблячи про це відмітки у чеклісті, що знижує фактор суб'єктивності Іспиту (Додаток 3).

Екзаменатор може звернутися до здобувача у випадку, якщо це передбачено інструкцією для екзаменатора, порушення здобувачем правил техніки безпеки, правил поведінки чи за інших непередбачених ситуацій. Інструкція для екзаменатора видається у разі необхідності перед початком ОСКІ.

Здобувач може коментувати свої дії при виконанні завдань на станції та звертатися до екзаменатора, якщо це передбачено інструкцією для здобувача, при погіршенні самопочуття чи в разі інших форс-мажорних обставин.

8.9. При онлайн варіанті комплексна перевірка рівня знань та вмінь здобувачів з профільних дисциплін відбувається з використанням ліцензованого додатку Microsoft TEAMS.

Секретаріатом ЕК всім здобувачам групи на їх власні електронні адреси домену @ifnmu.edu.ua в переддень Іспиту надсилаються запрошення з чіткою вказівкою на дату, час і тривалість проведення ПОІ з конкретної дисципліни та описом методики проведення атестації, з використанням платформи Microsoft Teams. Здобувач, отримавши таке запрошення, повинен обов'язково повідомити секретаріат ЕК про отримання даного запрошення, зафіксувати дату та час проведення Іспиту і у вказаний термін зареєструватися у платформі Microsoft Teams. Доступ до проведення Іспиту буде відкрито для кожного здобувача виключно у вказаних для нього часових рамках. У випадку технічної неспроможності здійснити підключення у визначений час, здобувач зобов'язаний терміново повідомити деканат факультету та секретаріат ЕК із зазначенням причини невдалої спроби та її документальним підтвердженням (в разі незалежних від здобувача причин).

У приміщенні, де буде складати Іспит випускник, не повинно бути жодної іншої особи. Слід дотримуватися абсолютної тиші. Всі інші електронні чи акустичні засоби повинні бути вимкненими. Користуватись іншими додатковими електронними засобами зв'язку та відтворення інформації під час Іспиту заборонено. З метою забезпечення від фальсифікацій та дотримання академічної доброчесності упродовж Іспиту буде здійснюватися відео- та аудіозапис.

Для ідентифікації особи, випускник при приєднанні у зазначений час до платформи Microsoft Teams повинен представитись, продемонструвати перед камерою власний студентський квиток з фотографією чи паспорт (у разі відсутності попереднього).

Іспит проводитиметься з 8<sup>00</sup> до 13<sup>30</sup> згідно графіка. Для іспиту з відповідної дисципліни здобувачеві надається 30 хвилин у визначений саме для нього час. Між іспитом з кожної дисципліни випускнику надається близько 30 хвилин для відпочинку і підготовки до складання наступного етапу.

Завдання на Іспит передбачають вирішення клінічних ситуаційних задач з кожної дисципліни. Кожна ситуаційна задача включає завдання: реабілітаційне обстеження та оцінювання/планування/прогнозування та реабілітаційне втручання/контроль та моніторинг. Екзаменаційні завдання демонструються на екрані (у режимі - full screen) з ситуаційними

задачами та завданнями до них, на які випускник повинен відповісти відповідно до розроблених алгоритмів у процесі співбесіди. Після закінчення Іспиту або завершення відведеного для нього часу з дисципліни, випускник буде відключеним із системи та очікуватиме на іспит з наступної дисципліни згідно з надісланим йому запрошенням.

Під час Іспиту до співбесіди в будь-який час можуть дистанційно приєднуватись Голова та інші члени ЕК.

Після завершення іспитів з усіх дисциплін конкретною академічною групою, у зазначений час відповідно до зміни кожного відповідного дня Головою ЕК онлайн на платформі Microsoft Teams оголошуються оцінки випускників даної групи. З цією метою, всі випускники мають змогу одночасно підключитися до засідання Екзаменаційної комісії.

8.10. В разі оголошення повітряної тривоги всі учасники освітнього процесу повинні, керуючись «Інструкцією щодо дій в умовах надзвичайних ситуацій здобувачів освіти та працівників Івано-Франківського національного медичного університету» затвердженою наказом ректора 09.09.2022 року, припинити роботу, прослідувати в найближче укриття і знаходитись там до завершення тривоги.

Якщо повітряна тривога триває до 90 хвилин, то після її завершення Іспит може бути продовжений в цей же день. В разі, якщо повітряна тривога триває понад 90 хвилин, складання іспиту для даної групи переноситься на наступні дні або за рішенням ЕК атестація випускників (за погодженням з центральним органом виконавчої влади, до сфери управління якого належить Університет) може здійснюється шляхом визначення відповідності результатів навчання здобувачів вищої освіти вимогам освітньої програми.

8.11. Здобувач, який спізнився, до складання Іспиту не допускається. У разі спізнення або відсутності здобувача на Іспиті йому надають можливість перескласти з наступною групою згідно рішення Екзаменаційної комісії. Під час Іспиту здобувачам заборонено спілкуватись між собою, використовувати навчальні та допоміжні матеріали, користуватись гаджетами. При порушенні вище зазначених норм результати Іспиту анулюються.

8.12. Екзаменатори на кожного здобувача заповнюють окремий чекліст, де зазначається ідентифікаційний номер здобувача, який вказаний на його ідентифікаторі. Персональні дані здобувача (прізвище та ім'я) на чеклісті не записують.

8.13. Процедура припинення участі здобувача в складанні ОСКІ.

Здобувач може бути відсторонений від складання ОСКІ в таких випадках:

- використання мобільного телефону, іншого засобу комунікації (ноутбук, планшет, рідер, смарт-годинники тощо) або інших носіїв інформації після звукового сигналу та початку іспиту;

- зафіксований факт розмови здобувачів один з одним під час проходження іспиту;

- зафіксований факт розмови здобувача з екзаменатором під час складання іспиту, якщо це не обумовлено виконанням завдання на станції;

- зафіксована спроба копіювання здобувачем завдання станції на будь-який носій інформації;

- порушення норм етики, морального кодексу та принципів академічної доброчесності.

Якщо зафіксовано факт передачі будь-якої інформації про іспит здобувачем, який закінчив складання іспиту, іншим здобувачам, або будь-яким іншим особам, результати складання іспиту цим здобувачем анулюються та він вважається таким, що не склав іспит.

8.14. Результат ОСКІ для студентів визначається за вимогами Європейської кредитно-трансферної системи (надалі - ЄКТС). Оцінка роботи студента проводиться за чеклістом, який складений на основі алгоритму дій у певній клінічній ситуації. Значення кожного пункту може бути різним залежно від їх кількості, складності виконання тощо. Максимальна оцінка за виконання всіх завдань блоку становить 7,5 балів, а максимальна кількість балів за іспит – 60, які конвертуються у 200-бальну шкалу згідно формули

«(200/60)\*Σ отриманих балів за всі 8 станцій». ОСКІ вважається складеним, якщо здобувач набрав не менше 60 % (120 балів) від максимальної кількості балів.

Результуючий бал ОСКІ конвертується в оцінку за національною шкалою, за шкалою ЄКТС та за 200-бальною шкалою наступним чином:

- від 180 до 200 балів, А, «5» відмінно (90-100 %);
- від 150 до 179,99 балів, В, «4» добре (75-89,99 %);
- від 120 до 149,99 балів, С, «3» задовільно (60-74,99 %);
- менше 120 балів, D, «2» незадовільно (0-59,99 %).

Результати ОСКІ заносяться до відповідних відомостей та протоколів (додаток 4). Після складання Іспиту здобувачами однієї групи екзаменатори передають чеклісти секретаріату ЕК, який вносить інформацію до Індивідуального навчального плану здобувача. В Індивідуальному навчальному плані випускника, згідно з вимогами ЄКТС, результати АВ оформляються на окремій сторінці та включають інформацію про:

- форму атестаційного контролю;
- сумарну оцінку за ОСКІ (за 200-бальною шкалою, за 5-бальною шкалою, за шкалою ЄКТС);
- рішення ЕК;
- підписи голови та членів ЕК.

Результати складання випускних іспитів оголошуються у цей же день після оформлення протоколів засідання екзаменаційної комісії.

8.15. Здобувач, який під час складання АВ отримав незадовільну оцінку хоча б з однієї складової ОСКІ, відраховується з Університету і йому видається академічна довідка встановленого взірця та надається право повторно скласти іспит не більше одного разу. Повторне складання іспиту проводиться згідно з розкладом але не пізніше, ніж впродовж одного року з дня складання іспиту. Витрати на повторне складання ОСП(К)І покладаються на здобувача.

8.16. Особа, яка не склала ОСКІ повторно, не допускається до подальших перескладань без проходження повторного навчання на випускному курсі даної ОПП.

8.17. Здобувач, який одержав оцінку «не склав» при складанні інтегрованого тестового іспиту «Крок 2», може повторно скласти його у відповідності до графіку Центру тестування. Нескладання студентом іспиту «Крок 2» не є перешкодою для складання ОСКІ.

Особа, яка не пересклала іспит «Крок 2», не допускається до подальших перескладань без проходження повторного навчання.

8.18. Здобувачу, який з поважної причини (документально підтвердженої) не склав у визначений термін ОСКІ, може бути призначена додаткова дата складання упродовж терміну роботи ЕК.

## **9. РОБОТА ЕКЗАМЕНАЦІЙНОЇ КОМІСІЇ**

9.1. Для проведення АВ на кожну екзаменаційну сесію створюється Екзаменаційна комісія (ЕК), що діє упродовж календарного року.

9.2. ЕК формується у складі Голови ЕК і членів комісії. Голова ЕК призначається ректором Університету з числа провідних спеціалістів відповідного профілю або представників практичної охорони здоров'я (стейкхолдерів). Одна і та сама особа може бути головою ЕК не більше трьох років підряд.

9.3. Голова ЕК зобов'язаний:

- довести до членів ЕК основні завдання та вимоги щодо АВ, критерії оцінювання якості підготовки здобувачів, розклад роботи ЕК, особливості організації та проведення ОСКІ;
- забезпечити роботу ЕК відповідно до затвердженого розкладу;
- обов'язково бути присутнім на проведенні АВ, на засіданнях ЕК під час обговорення їх результатів, виставленні оцінок, вирішенні питань про присвоєння освітнього ступеня,

Сторінка 11 з 19

професійної кваліфікації та прийняття рішення про видачу дипломів державного зразка або відмову в їх видачі;

- розглядати звернення здобувачів з питань проведення ОСКІ та приймати відповідні рішення;

- контролювати роботу секретаріату ЕК щодо підготовки необхідних документів;

- складати звіт про результати роботи ЕК та, після обговорення його на заключному засіданні, подати ректору та на розгляд Вченої Ради Університету.

9.4. Заступником голови ЕК (за необхідності) можуть призначатися: ректор або проректор, декан факультету, завідувачі випускових кафедр.

9.5. До складу ЕК входять: ректор, проректор, декан факультету, його заступники, завідувачі кафедр, професори, доценти (викладачі) профільних кафедр; фахівці практичної охорони здоров'я (стейкхолдери) за їх згодою.

9.6. До участі у роботі ЕК як екзаменатори залучаються професори і доценти (викладачі) відповідних кафедр.

9.7. Персональний склад членів ЕК і екзаменаторів узгоджується з Головою ЕК і затверджується наказом ректора не пізніше, як за місяць до початку роботи ЕК.

9.8. Відповідальний секретар та секретарі ЕК призначаються наказом ректора з числа працівників факультетів і не є членами ЕК. Свої обов'язки вони виконують у робочий час з основної посади. Секретарі забезпечують правильне і своєчасне оформлення документів.

9.9. До початку роботи ЕК відповідальний секретар повинен:

- отримати бланки протоколів засідання ЕК;

- отримати супровідні документи (накази, розпорядження, відомості про виконання здобувачами навчального плану і отримані оцінки, індивідуальні навчальні плани), що необхідні для забезпечення якісної і кваліфікованої роботи ЕК.

Під час роботи ЕК відповідальний секретар:

- доводить до відома Голови і членів ЕК інформацію, що стосується їх роботи;

- веде протоколи засідань ЕК.

9.10. Робота ЕК проводиться у терміни, передбачені робочими навчальними планами Університету. Графік роботи ЕК затверджується ректором і доводиться до загального відома не пізніше як за 1 місяць до початку проведення АВ.

9.11. Декан факультету наук про здоров'я, Голова ЕК та завідувачі відповідних кафедр зобов'язані підготувати і подати до ЕК необхідні документи, екзаменаційні матеріали, перевірити оснащення приміщень для проведення ОСКІ.

9.12. Не пізніше як за 1 день до початку ОСКІ до ЕК деканами факультетів подаються:

- списки здобувачів за екзаменаційними групами, допущених до АВ;

- зведена відомість, завірена деканом факультету, про виконання здобувачами навчального плану й отримані ними оцінки з навчальних дисциплін та практик упродовж усього терміну навчання;

- індивідуальні навчальні плани здобувачів допущених до АВ.

9.13. Тривалість роботи ЕК не повинна перевищувати 6 академічних годин упродовж дня.

9.14. Засідання ЕК оформляються протоколами. У них відображаються оцінка, отримана здобувачем під час ОСКІ та захисту КР, рішення ЕК про присвоєння здобувачу ступеня вищої освіти, а також інформація про видачу йому диплома магістра. Усі розділи протоколів повинні бути заповнені. Протоколи підписують Голова та члени ЕК, які брали участь у засіданні. Помилки та виправлення у протоколах не допускаються.

9.15. Рішення ЕК про оцінку результатів складання ОСКІ, а також про видачу випускникам дипломів, отримання рівня вищої освіти магістра фізичної терапії приймається на закритому засіданні ЕК відкритим голосуванням звичайною більшістю голосів членів ЕК, які брали участь в її засіданні. При однаковій кількості голосів Голова ЕК має вирішальний голос. Оцінки виставляє кожен член ЕК, а Голова підсумовує їх результати для кожного

здобувача.

9.16. Здобувачу, який склав ОСКІ відповідно до ОПП рішенням ЕК присвоюється освітня кваліфікація «Магістр фізичної терапії» і видається відповідний диплом.

9.17. Здобувачу, який за весь період навчання отримав підсумкові оцінки «відмінно» (оцінка А за шкалою ECTS) не менше ніж 75 % від усіх навчальних дисциплін, практик, передбачених навчальним планом, склав атестацію з оцінками «відмінно», а з решти навчальних дисциплін / практик отримав оцінки «добре» (оцінки В, С за шкалою ECTS) видається диплом з «Відзнакою за високі досягнення у навчанні».

9.18. За підсумками діяльності ЕК її Голова складає звіт, який затверджується на заключному засіданні ЕК. У звіті відображається рівень підготовки фахівців і характеристика знань, умінь та компетентностей випускників. Вказуються недоліки, допущені у підготовці фахівців, зауваження щодо забезпечення організації роботи ЕК. У ньому даються пропозиції щодо:

- поліпшення якості підготовки фахівців;
- усунення недоліків в організації проведення ОСКІ;
- надання випускникам рекомендації щодо подальшої наукової роботи.

9.19. Звіт Голови ЕК з урахуванням внесених ЕК рекомендацій і пропозицій до початку наступного навчального року обговорюється на засіданні Вченої Ради Університету, на підставі чого затверджується перелік конкретних заходів та змін і доповнень до ОПП, спрямованих на поліпшення якості підготовки здобувачів.

9.20. Після завершення роботи ЕК відповідальний секретар:

- подає до навчального відділу Університету примірник звіту Голови ЕК;
- передає примірники звіту Голови ЕК декану факультету;
- передає в архів Університету протоколи складання ОСКІ, примірник звіту Голови ЕК, а також сформовані особові справи здобувачів.

## **10. РОБОТА АПЕЛЯЦІЙНОЇ КОМІСІЇ**

10.1. Апеляційна комісія створюється до початку іспитів з метою захисту прав випускників і уповноважена забезпечувати дотримання однакових вимог і вирішення спірних питань.

10.2. Комісія створюється у складі Голови та членів апеляційної комісії та здійснює свою роботу у період роботи ЕК.

10.3. Головою комісії призначається проректор, декан факультету або висококваліфікований науково-педагогічний працівник. Склад комісії затверджується наказом ректора.

10.4. До роботи апеляційної комісії залучаються експерти (висококваліфіковані науково-педагогічні працівники з дисциплін, з яких складаються ОСКІ).

10.5. Комісією не приймаються апеляції з питань змісту й структури екзаменаційних завдань, а також пов'язаних з порушенням випускником правил з проведення ОСКІ.

10.6. Апеляційна заява подається не пізніше наступного робочого дня після оголошення результатів складання ОСКІ безпосередньо Голові екзаменаційної комісії.

10.7. Заява на апеляцію складається у двох примірниках: один передається в комісію, а інший, з позначкою особи, що прийняла заяву про прийняття її на розгляд у комісію, залишається у випускника.

10.8. Апеляція розглядається впродовж двох днів після її подачі. У випадку встановлення комісією порушення процедури проведення АВ, яке вплинуло на результати оцінювання, комісія пропонує ректору Університету скасувати рішення ЕК і провести повторне засідання ЕК у присутності представників апеляційної комісії.

## **11. ПРИКІНЦЕВІ ПОЛОЖЕННЯ**

11.1. Порядок затверджується рішенням Вченої ради Університету та вводиться в дію наказом ректора Університету і набуває чинності з моменту його затвердження.

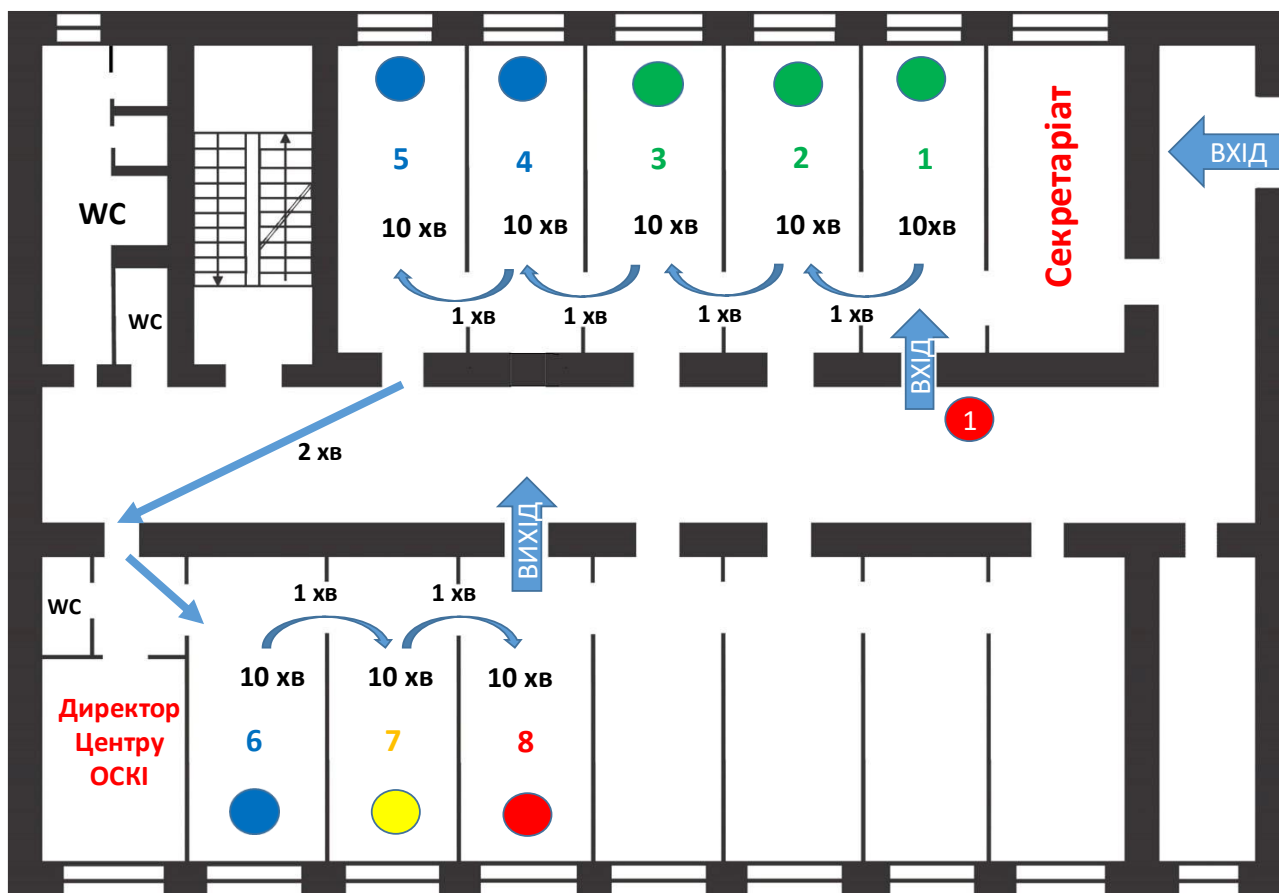
11.2. Пропозиції щодо внесення змін і доповнень до затвердженого Порядку мають право вносити керівники всіх структурних підрозділів, науково-педагогічні, педагогічні працівники, а також особи, які навчаються в Університеті. Пропозиції подаються у вигляді письмової заяви на ім'я проректора з науково-педагогічної роботи Університету, з обґрунтуванням доцільності й необхідності внесення змін та доповнень до Порядку. Заяви подаються декану факультету наук про здоров'я, який після ретельного вивчення останніх, передає їх на розгляд комісії під головуванням проректора з науково-педагогічної роботи. Отримані впродовж навчального року пропозиції аналізуються, структуруються за тематикою і виносяться щорічно не пізніше, ніж за 3 місяці до початку нового навчального року, на розгляд Вченої ради Університету. Після їх схвалення Вченою радою наказом ректора Університету вводиться в дію нова редакція Порядку.

11.3. З моменту вступу в дію нової редакції Порядку, попередня втрачає чинність.

11.4. У разі виникнення негайної необхідності внесення змін і доповнень до даного Положення, пов'язаних із змінами у чинному законодавстві, вони можуть бути внесені на черговому засіданні ректорату Університету та введені в дію наказом ректора.

## План-схема проходження станцій ОСКІ (зразок)

## ОПП Фізична терапія, ерготерапія



- 1 – Станція 1
- 2 – Станція 2
- 3 – Станція 3
- 4 – Станція 4
- 5 – Станція 5
- 6 – Станція 6
- 7 – Станція 7
- 8 – Станція 8
- ① – станція старту (крок 1)

## ЗРАЗОК

Тайм-лист (маршрут) здобувача  
Здобувач №\_\_\_\_  
Екземенаційна група №\_\_\_\_

«\_\_» травня 2025 року

№	№1	ЧАС
1.	<b>СТАНЦІЯ 1</b>	<b>8:05-8:15</b>
	ПЕРЕХІД	8:15-8:16
2.	<b>СТАНЦІЯ 2</b>	<b>8:16-8:26</b>
	ПЕРЕХІД	8:26-8:27
3.	<b>СТАНЦІЯ 3</b>	<b>8:27-8:37</b>
	ПЕРЕХІД	8:37-8:38
4.	<b>СТАНЦІЯ 4</b>	<b>8:38-8:48</b>
	ПЕРЕХІД	8:48-8:49
5.	<b>СТАНЦІЯ 5</b>	<b>8:49-8:59</b>
	ПЕРЕХІД	8:59-9:00
	Хвилина мовчання	9:00-9:01
6.	<b>СТАНЦІЯ 6</b>	<b>9:01-9:11</b>
	ПЕРЕХІД	9:11-9:12
7.	<b>СТАНЦІЯ 7</b>	<b>9:12-9:22</b>
	ПЕРЕХІД	9:22-9:23
8.	<b>СТАНЦІЯ 8</b>	<b>9:23-9:33</b>

**ЗРАЗОК**

ЗАТВЕРДЖЕНО

Проректор з науково-педагогічної роботи  
ІФНМУ

проф. Сергій ГЕРАЩЕНКО

« \_\_\_\_ » \_\_\_\_\_ 2025 року

**Контрольний лист оцінювання (чек-лист) станції ОСКІ**

Міністерство охорони здоров'я України

Івано-Франківський національний медичний університет

**Об'єктивний структурований клінічний іспит  
здобувачів другого (магістерського) рівня вищої освіти  
спеціальності 227 «Терапія та реабілітація», спеціалізації 227.01 «Фізична терапія»,  
факультету наук про здоров'я**

Назва станції \_\_\_\_\_

Сценарій № \_\_\_\_\_

Ідентифікаційний номер здобувача \_\_\_\_\_

№ з/п	Складові виконання клінічного кейсу, що оцінюється	Кількість балів за позицію*	Кількість балів студента**
1.			
2.			
3.			
4.			
<b>Всього</b>		0-7,5	

Сума балів, яку набрав студент \_\_\_\_\_

ПІП екзаменатора групи \_\_\_\_\_

Підпис \_\_\_\_\_ Дата: \_\_\_\_\_ р.

\*- визначається авторами клінічного кейсу (сценарію) від максимального балу за станцію залежно від кількості кроків та їх значущості при виконанні навички. Кількість балів за позицію є сталою в межах ОСКІ за окремою спеціальністю в поточному році та затверджується закладом освіти.

\*\* - заповнюється екзаменатором

**Міністерство охорони здоров'я України**  
**Івано-Франківський національний медичний університет**

ПРОТОКОЛ № \_\_\_\_\_ від «\_\_\_» \_\_\_\_\_ 20\_\_ р.

**засідання екзаменаційної комісії у закладах вищої освіти, що здійснюють підготовку здобувачів освіти в галузі знань 22 «Охорона здоров'я» з присудження ступеня вищої освіти «Магістр» та присвоєння кваліфікації «Магістр фізичної терапії»**

Спеціальність 227 Терапія та реабілітація» Освітня програма ОПП «Фізична терапія, ерготерапія» Факультет <b>Наук про здоров'я</b>  Екзаменаційна комісія розглянула матеріали атестації здобувачів вищої освіти, які виконали навчальний план (у тому числі теоретичний етап ЄДКІ) і УХВАЛИЛА рішення присудити (не присудити) ступінь вищої освіти, присвоїти (не присвоїти) освітню кваліфікацію				<b>Результати ЄДКІ</b>			Присутні:	
				<b>Крок</b> <b>«склав»,</b> <b>«не склав»</b> <b>(%)</b>	<b>ОСКІ</b> бал згідно з 200- бальною шкалою	<b>КР</b> бал згідно з 200- бальною шкалою	Голова: _____	
№ п/п	Прізвище, ім'я, по батькові (за наявності)	Ідентифікаційний номер з ЄДЕБО (ІД ФО)	Номер групи	5	6	7	8	
1	2	3	4	5	6	7	8	
						Рішення екзаменаційної комісії (прописом)	Підпис голови екзаменаційної комісії	
						<b>Ступінь вищої освіти</b> (присудити/ не присудити)	<b>Освітню кваліфікацію</b> (присвоїти/ не присвоїти)	
1.								
2.								
3.								
4.								
5.								

6.									
7.									
8.									
9.									
10.									

Всього розглянуто матеріалів \_\_\_\_\_ здобувачів  
 (кількість здобувачів освіти прописом)

Підписи: Голова \_\_\_\_\_  
 (підпис, прізвище, ім'я по батькові (за наявності))

Члени екзаменаційної комісії:

1. \_\_\_\_\_
2. \_\_\_\_\_
3. \_\_\_\_\_
4. \_\_\_\_\_
5. \_\_\_\_\_
6. \_\_\_\_\_

Секретар\* \_\_\_\_\_  
 (підпис, прізвище, ім'я по батькові (за наявності))

\* Якщо у складі екзаменаційної комісії є більше ніж один секретар, протокол підписує секретар, який безпосередньо вів відповідний протокол.