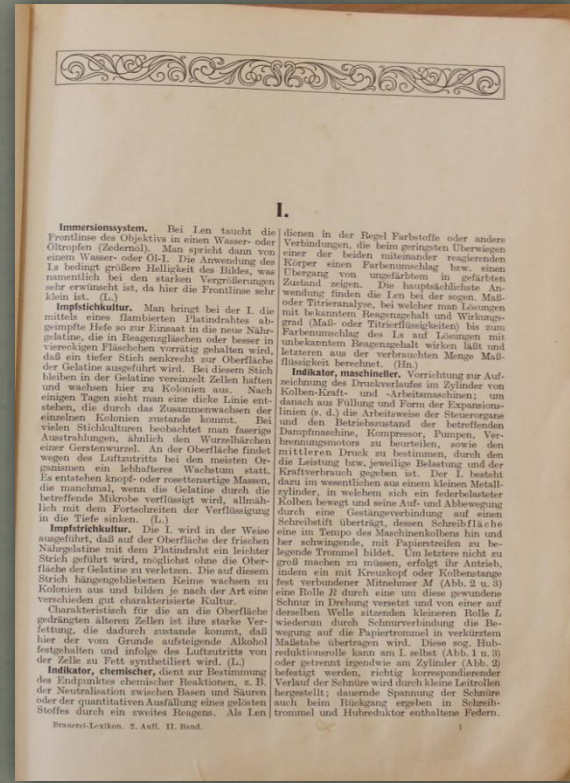
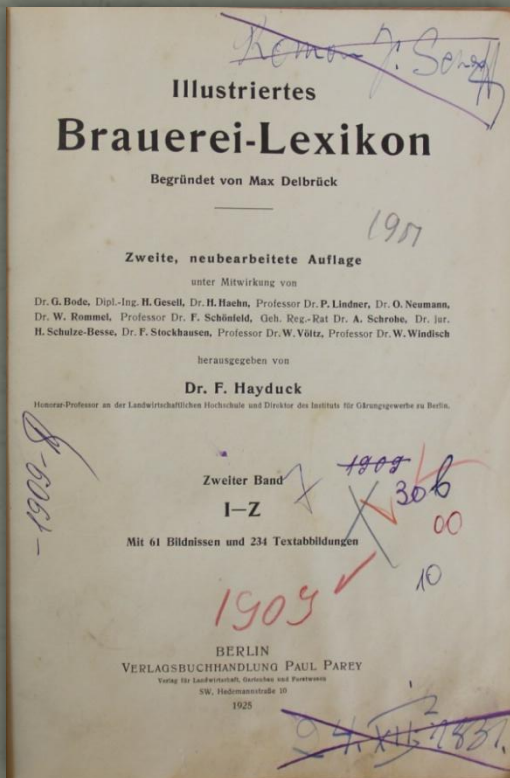
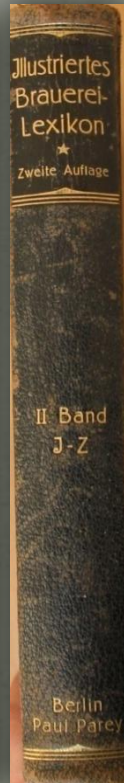
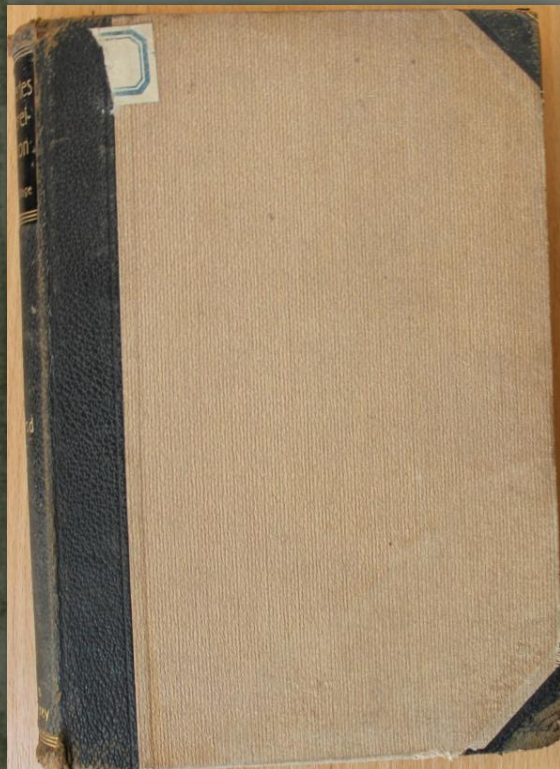


Рідкісні та цінні видання

Книги, які збереглися понад сотню років для того, щоб зацікавити Вас. А саме: енциклопедії, словники, журнали і збірники медичної і не тільки літератури європейських авторів XIX – XX ст., які знаходяться в бібліотеці.

Illustriertes Brauerei-Lexikon Dr. F. Hayduck (I-Z) 1925 Berlin (мова німецька)



Анатомія і фізіологія Jules Geoffroy 1878 Франція (мова французька)

INTRODUCTION

I.

Depuis longtemps déjà nous possédons une traduction d'Hippocrate, et une excellente traduction, celle de M. Littré. Mais avec Hippocrate, M. Littré ne nous a révélé qu'une partie des sciences médicales de la Grèce, celle qui traite de l'art de guérir. Hippocrate, en effet, est avant tout un pathologiste, et quand on lit ses œuvres, on est frappé de voir qu'il ne s'arrête qu'incidemment sur les questions de physiologie. Quant à l'anatomie, « elle est peu développée et peu étudiée, excepté pour quelques points sur lesquels la chirurgie avait jeté déjà de grandes lumières. » (1) C'est qu'en effet, jusqu'au temps d'Hippocrate, la médecine, renfermée dans les asclépiens ou temples d'Esculape, y était exercée par une corporation de prêtres, nommés Asclépiades, qui faisaient remonter leur origine jusqu'à Esculape. Ceux-ci

(1) Hippocrate, traduit. de Littré, tome I. p. 241 (Introduction)

L'ANATOMIE ET LA PHYSIOLOGIE D'ARISTOTE

EXPOSÉES D'APRÈS LES TRAITÉS QUI NOUS RESTENT
DE CE PHILOSOPHE

PAR

Le Docteur Jules GEOFFROY

Professeur libre de Littérature ancienne

« Τὰ ἀριστέα μάλιστα ἢ τῶν λόγων πιστευτέον »

ARISTOT.

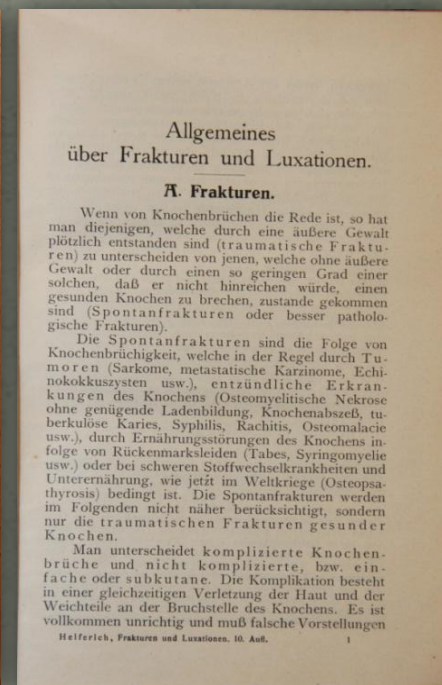
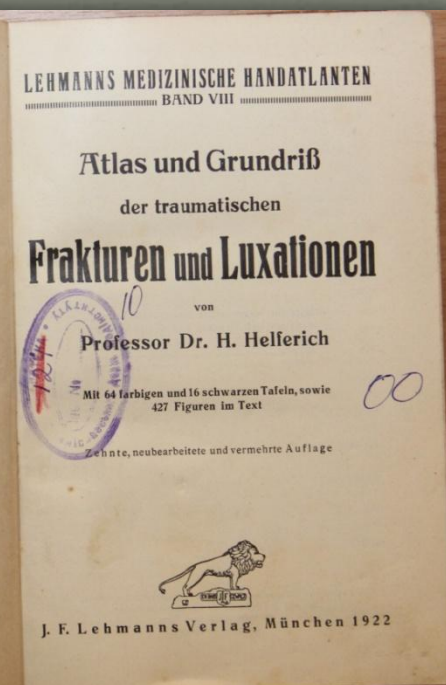
PARIS

MULOT, LIBRAIRE
126, rue Saint-Jacques, 126.

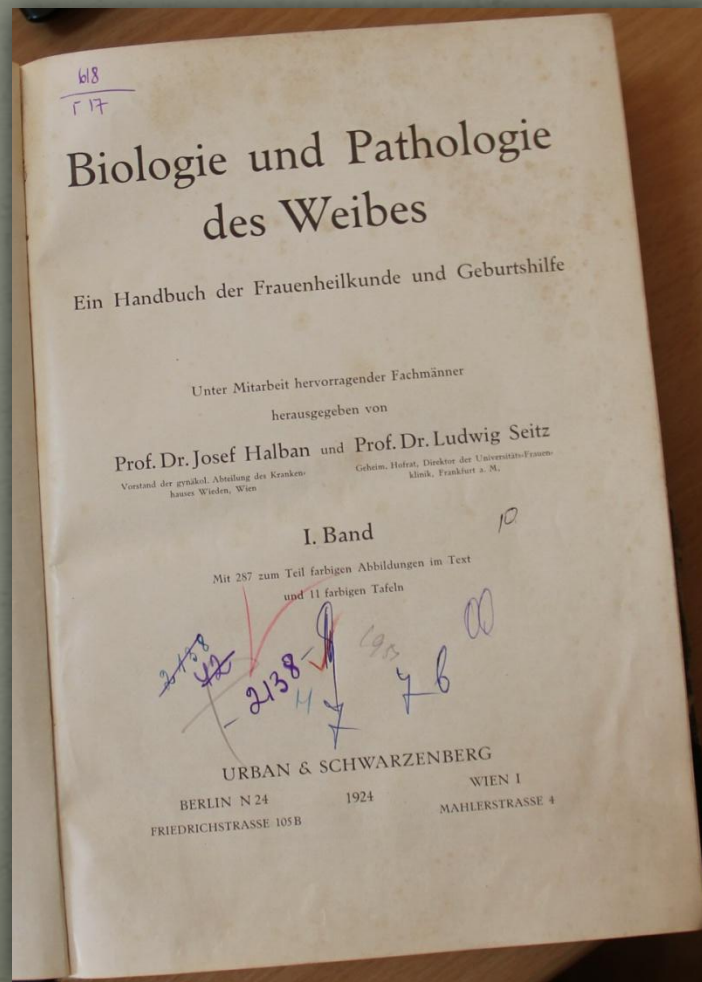
Vve F. HENRY, LIBRAIRE
13, rue de l'École-de-Médecine.

1878

Атлас і план травматичних переломів і дислокацій Н. Helferich 1922 Німеччина



Біологія і патології жінок I. Band 1924 Німеччина (мова німецька)



Біологія і патології жінок I. Band 1925 Німеччина (мова німецька)

618
r 17

Biologie und Pathologie des Weibes

Ein Handbuch der Frauenheilkunde und Geburtshilfe

Unter Mitarbeit hervorragender Fachmänner
herausgegeben von

Prof. Dr. Josef Halban und Prof. Dr. Ludwig Seitz

Hofrat, Vorstand der gynäkol. Abteilung des
Krankenhauses Wieden, Wien

Geheim. Hofrat, Direktor der Universitäts-Frauen-
Klinik, Frankfurt a. M.

VI. Band, 1. Teil

Mit 363 zum Teil mehrfarbigen Abbildungen im Text und
40 farbigen Tafeln



URBAN & SCHWARZENBERG

BERLIN N 24
FRIEDRICHSTRASSE 105 B

1925

WIEN I
MAHLERSTRASSE 4

Entwicklungsgeschichte des Menschen
von der Keimzelle bis zur Ausbildung der
äußeren Körperform
unter Berücksichtigung ihrer vergleichend-entwicklungsgeschichtlichen
Grundlagen.

Vergleichende und menschliche Placentationslehre.

Von Prof. Dr. Otto Grosser, Prag.

Mit 141 Abbildungen im Text und 4 farbigen Tafeln.

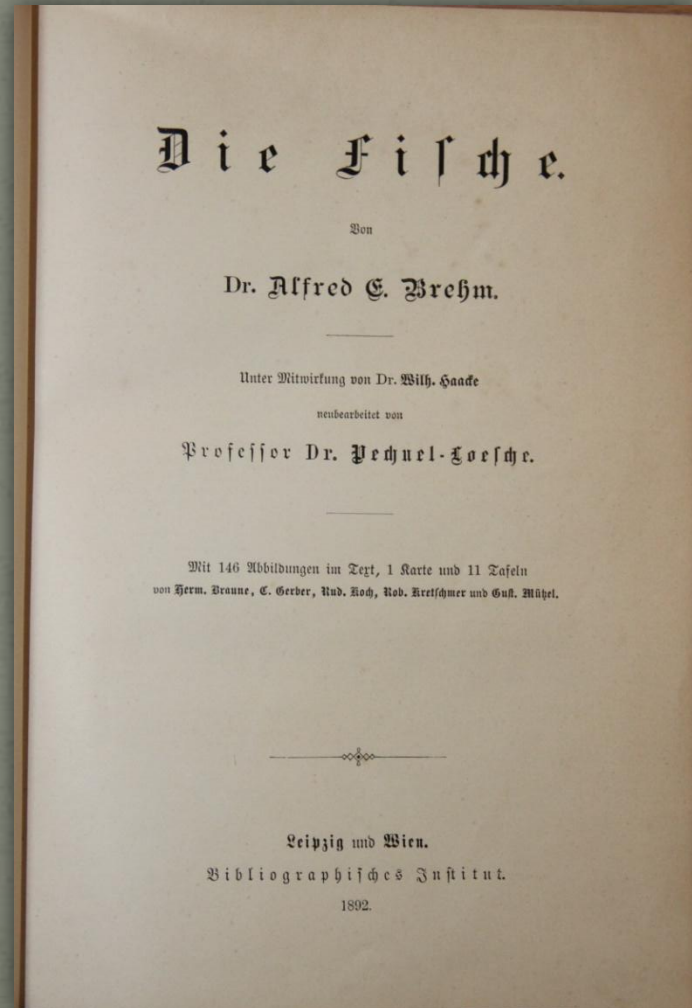
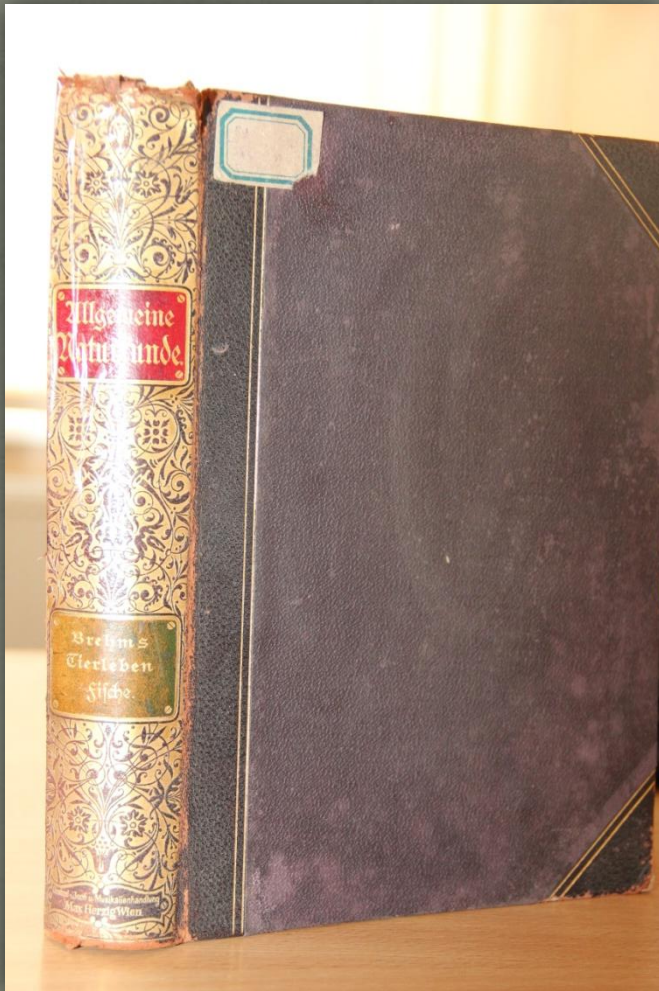
Einleitung ¹⁾.

Alle mehrzelligen Organismen mit geschlechtlicher Fortpflanzung be-
ginnen ihr Dasein als Einzelzelle. Diese Zelle, die befruchtete Eizelle, geht
aus der Verschmelzung einer väterlichen und einer mütterlichen Zelle, der
Samen- und Eizelle, hervor. Diese Zellen, die unter dem Namen Geschlechts-
zellen zusammengefaßt werden, müssen selbst zuerst tiefgreifende Verände-
rungen durchmachen, ehe sie zu einer solchen, sonst im Zellenleben nirgends
vorkommenden Aufgabe ihres Sonderdaseins befähigt sind. Die befruchtete
Eizelle liefert bei den mehrzelligen Tieren, besonders deutlich aber bei den
höheren Wirbeltieren, durch oftmals wiederholte Teilungen Zellverbände, die
sich flächenhaft ausbreiten und mehrfach übereinanderschichten und so die
Grundlagen eines zusammengesetzten Körperbaues, die Keimblätter, schaffen.
Aus diesen gehen zuerst einfachere, nur aus einem Blatt abstammende Primitiv-
organe, dann, unter gegenseitiger Durchdringung der Keimblätter, oft auf
weiten Umwegen, die bleibenden Organe hervor. Bei den letzteren wird meist
als erster Schritt aus einem der Keimblätter die Anlage geschaffen, die dann
unter Mitwirkung der Abkömmlinge anderer Blätter, besonders des aus dem
mittleren Blatte stammenden Bindegewebes, umgemodelt und in den fertigen
Zustand übergeleitet wird. Darnach gelangen wir zur Unterscheidung folgender
Hauptperioden der Entwicklung:

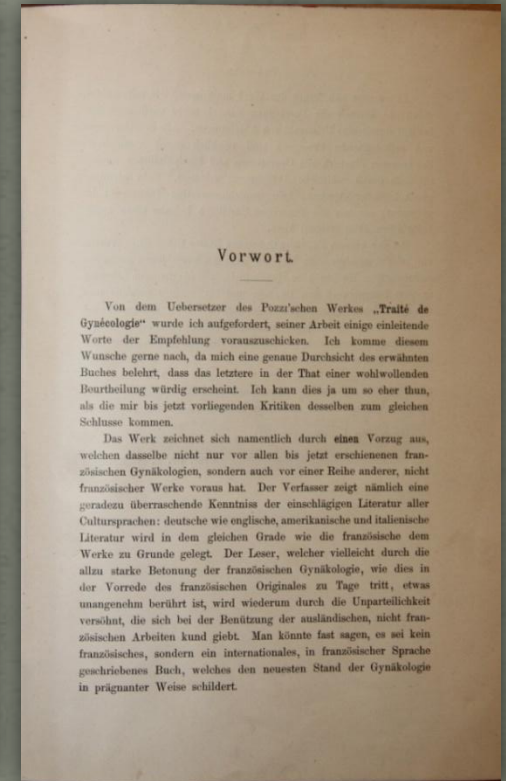
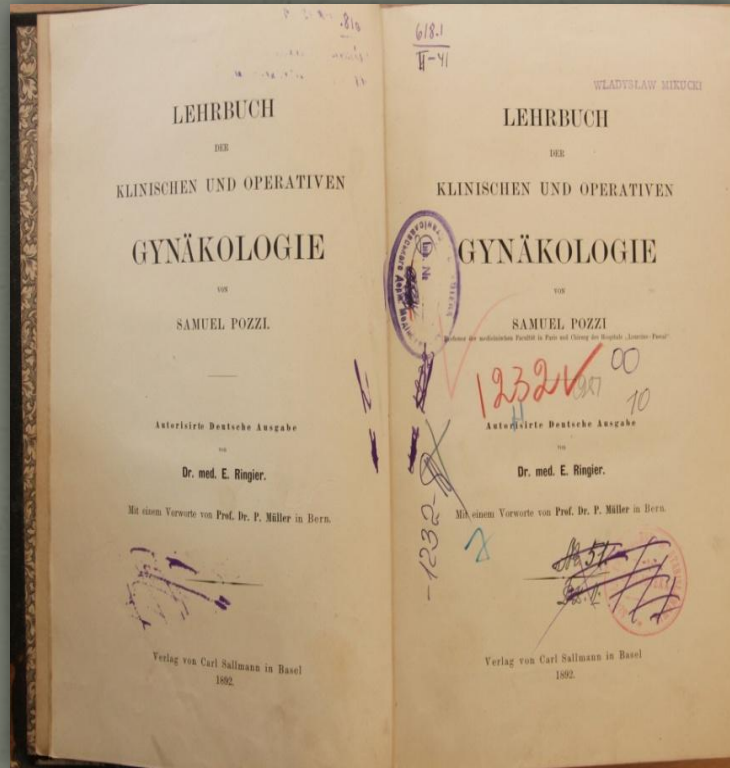
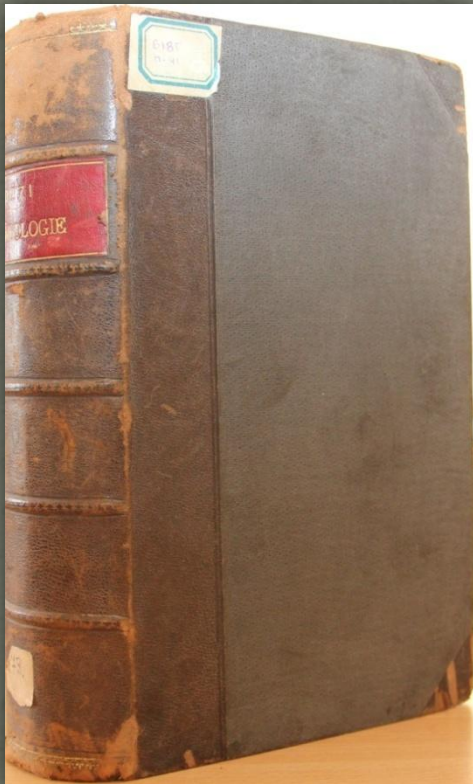
1. Die *P r o g e n e s e* umfaßt die Schicksale der beiden Stammzellen des
neuen Organismus; sie reicht vom Auftreten der *G e s c h l e c h t s z e l l e* als
Individuum, somit von der letzten Teilung der Stammzelle, bis zur Vereinigung
mit der ergänzenden Geschlechtszelle und zerfällt in die beiden Hauptabschnitte
R e i f u n g der Geschlechtszellen und *B e f r u c h t u n g*.

¹⁾ Einer älteren Verpflichtung folgend, soll in kürzester Frist eine eingehende, mit
den Einzelheiten belegte Darstellung des Gegenstandes (mit Ausnahme der vergleichenden
Placentation) in der von E. Opitz herausgegebenen Deutschen Frauenheilkunde erscheinen.
Hier ist demgemäß die Darstellung eine gedrängtere.

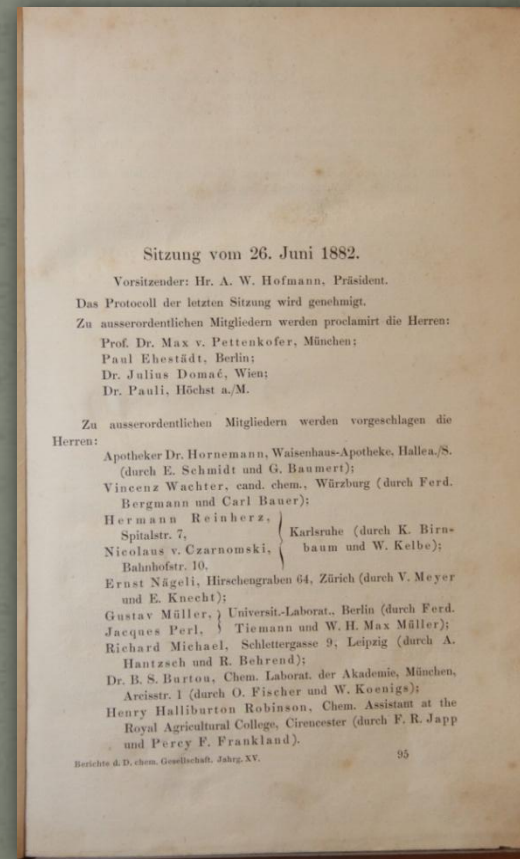
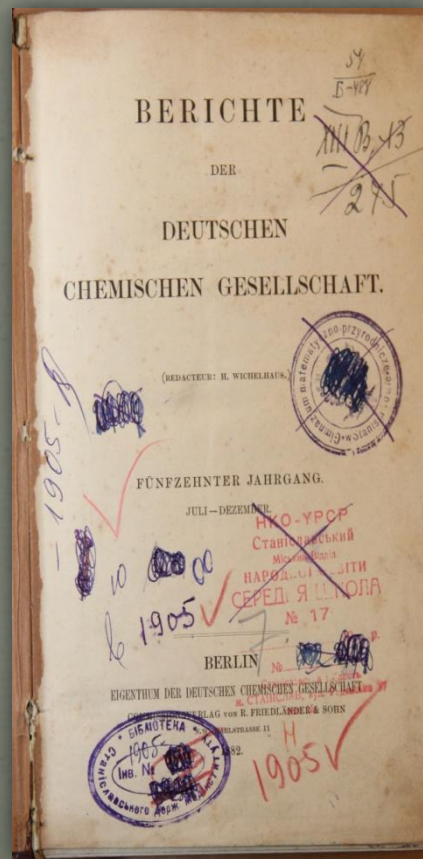
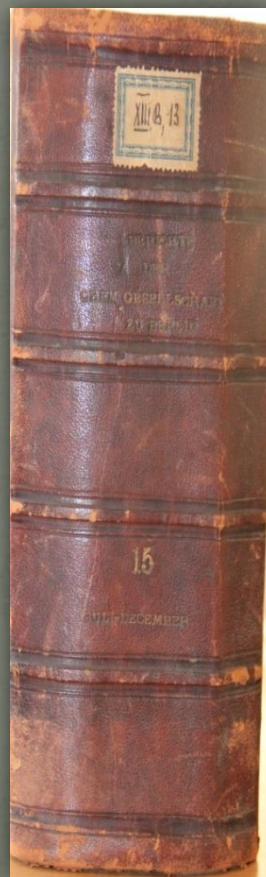
Життя тварин Rafael-Loeldwe 1892 Люксембург



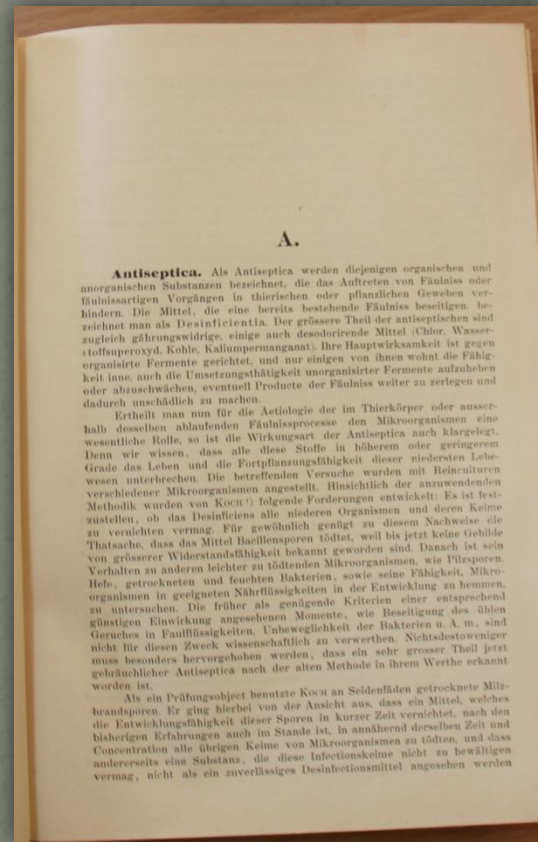
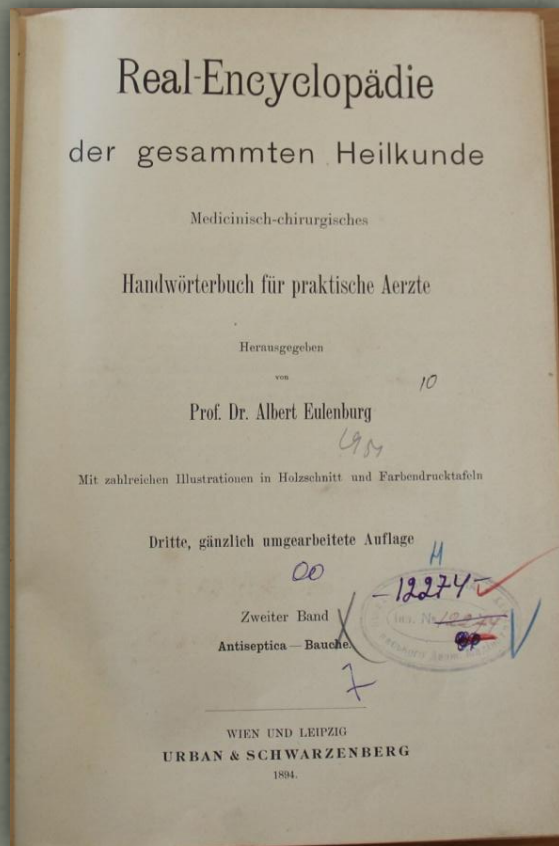
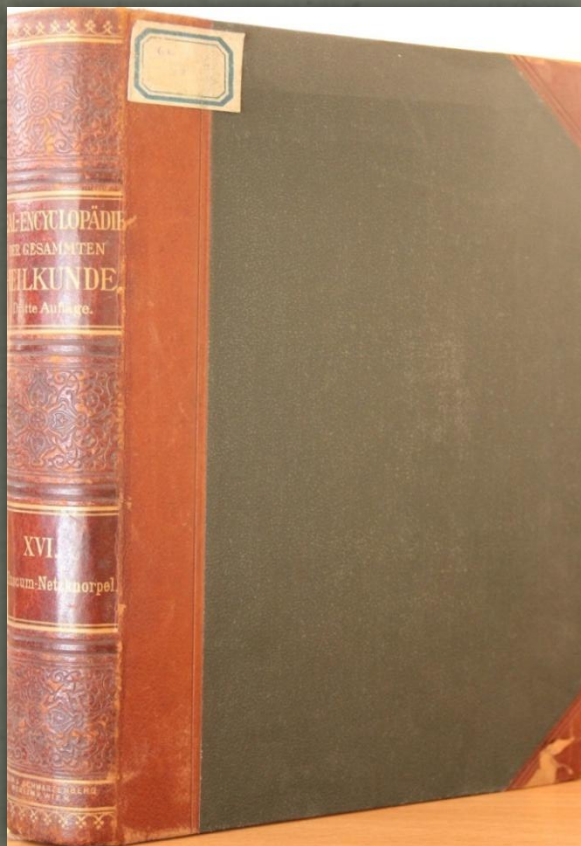
Гінекологія Samuel Pozzy 1892 Швейцарія



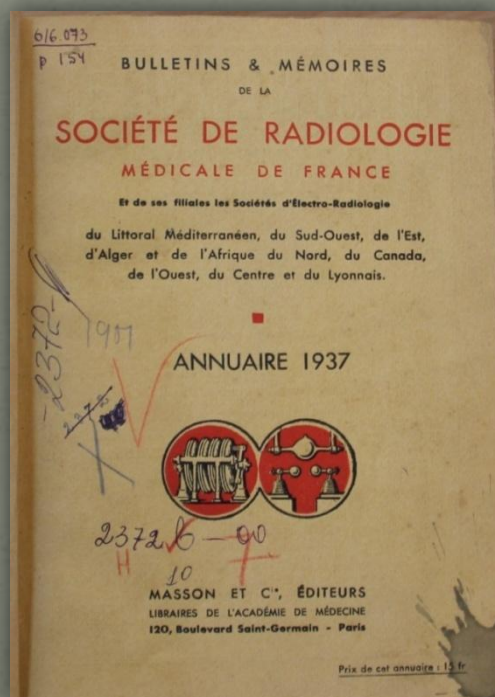
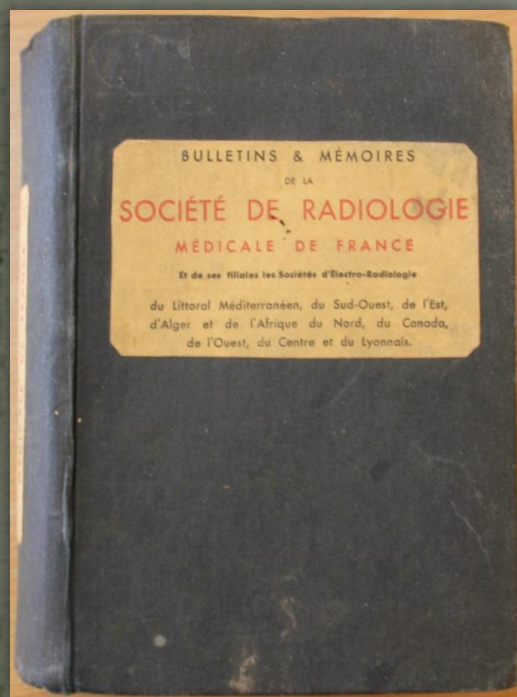
Доповіді Німецької хімічної спільноти 1905 Німеччина за редакцією Wichelhaus



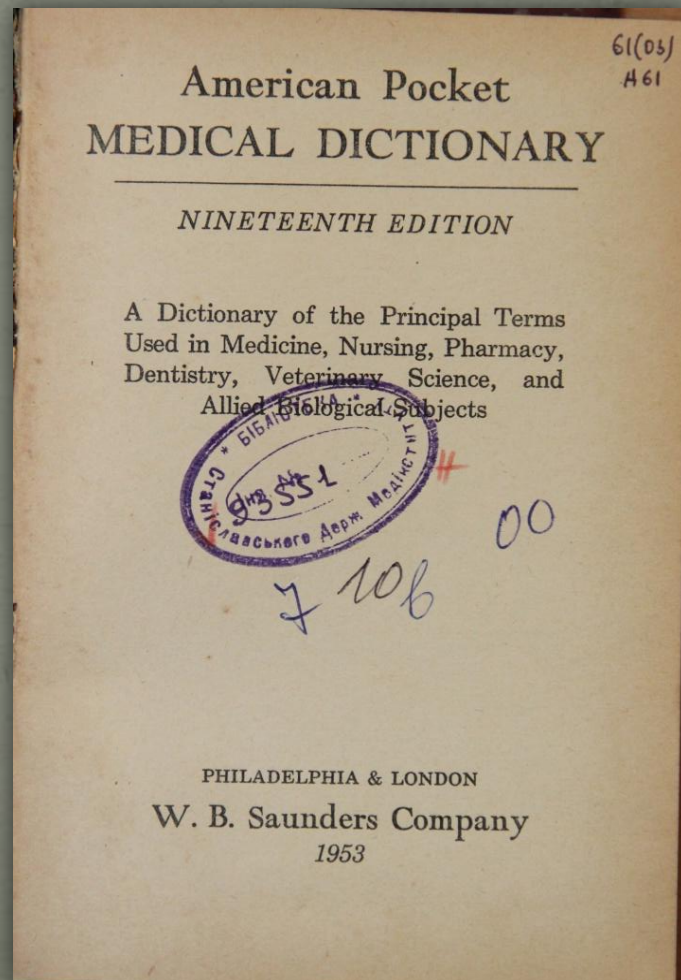
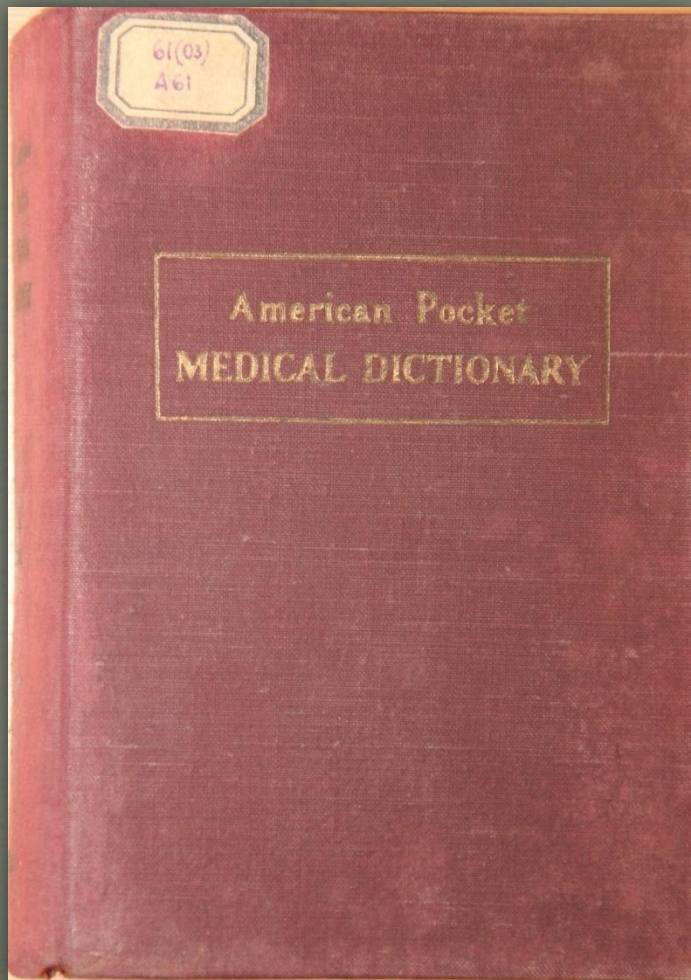
Енциклопедія всієї медицини Albert Eulenburg том XVI 1894 Швейцарія



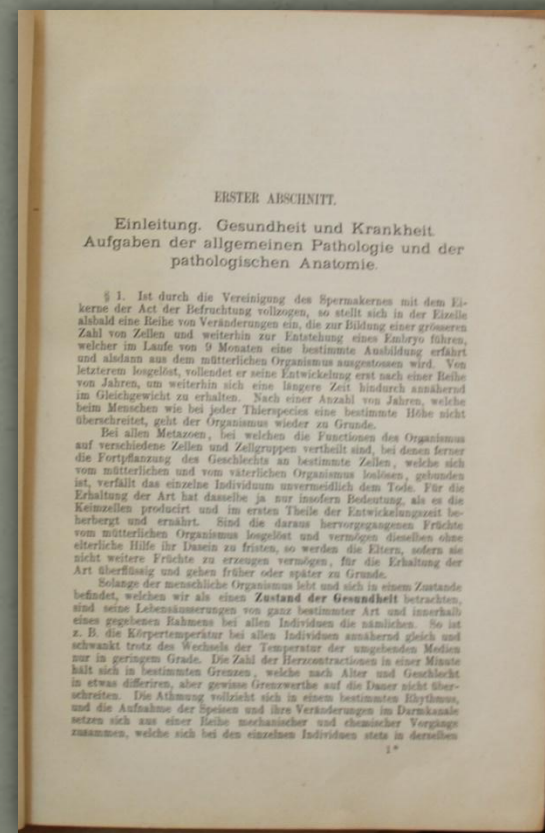
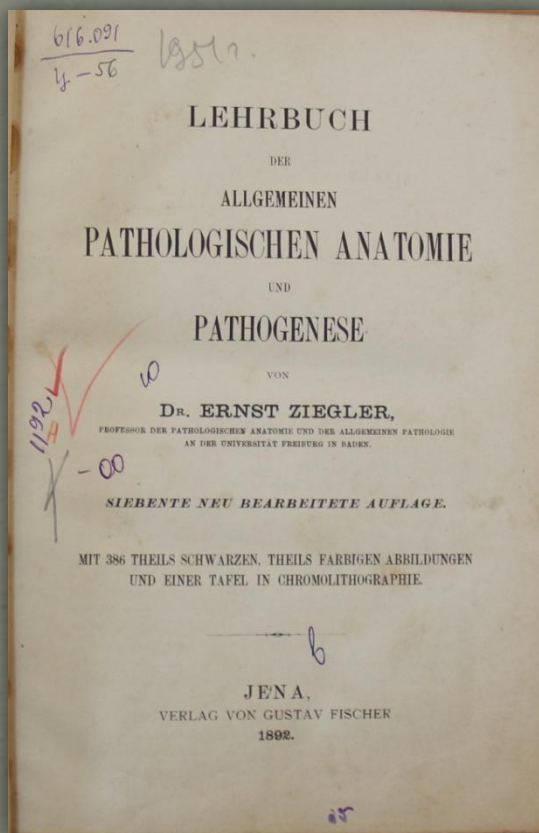
Каталог медичної радіології Повідомлення для користувачів А. Даріау 1937 Франція



Медицинский словарь W.B. Saunders Company 1953 USA



Підручник загальної патологічної анатомії і патогенез Ernst Ziegler 1882 Jena



Енциклопедія всієї медицини Albert Eulenburg том II 1898 Швейцарія

